



**MĚSTSKÉ MUZEUM  
A TURISTICKÉ INFORMAČNÍ CENTRUM  
ŽACLÉŘ**

**VÝROČNÍ ZPRÁVA  
za rok 2016**

## OBSAH

<b>1. ZÁKLADNÍ ÚDAJE .....</b>	<b>1</b>
1.1. Účel zřízení a předmět činnosti .....	1
1.2. Vymezení účelu zřízení .....	1
<b>2. VYMEZENÍ PŘEDMĚTU ČINOSTI .....</b>	<b>2</b>
<b>3. OKRUH PŘÍJMŮ A VÝDAJŮ .....</b>	<b>3</b>
<b>4. PERSONÁLNÍ SITUACE.....</b>	<b>4</b>
<b>5. MĚSTSKÉ MUZEUM ŽACLÉŘ.....</b>	<b>5</b>
5.1 Dějiny Městského muzea Žacléř.....	5
5.2 Městské muzeum Žacléř dnes.....	6
<b>6. VÝSTAVY A AKCE V ROCE 2016 .....</b>	<b>7</b>
<b>7. NÁVŠTĚVNOST EXPOZIC A VÝSTAV V ROCE 2016.....</b>	<b>18</b>
<b>8. SBÍRKOTVORNÁ ČINNOST.....</b>	<b>19</b>
<b>9. DEPOZITÁŘ.....</b>	<b>20</b>
<b>10. REKONSTRUKCE A OPRAVY V MUZEU.....</b>	<b>21</b>
<b>11. BADATELSKÁ ČINNOST.....</b>	<b>21</b>
<b>12. PUBLIKAČNÍ ČINNOST.....</b>	<b>22</b>
<b>13. SPOLUPRÁCE S ČESKÝM ROZHLESEM A TRUTPRODUCTION.....</b>	<b>22</b>
<b>14. TURISTICKÉ INFORMAČNÍ CENTRUM ŽACLÉŘ.....</b>	<b>23</b>
<b>15. PODĚKOVÁNÍ.....</b>	<b>26</b>

# 1. ZÁKLADNÍ ÚDAJE

Městské muzeum a TIC Žacléř je organizační složkou města Žacléř.

Sídlo zřizovatele: Rýchorské náměstí 181, 542 01 Žacléř

Zastoupený: Miroslavem Vlasákem, starostou města

Vedoucí muzea: Ilona Fidlerová

IČO:00278491

## 1.1. Účel zřízení a předmět činnosti

Muzeum je organizační složkou města, nemá právní subjektivitu, nemůže nabývat svým jménem práv a zavazovat se (s výjimkou případů, které jsou uvedeny ve zřizovací listině).

## 1.2. Vymezení účelu zřízení

MM a TIC Žacléř (dále jen organizační složka) plní funkci **muzea** ve smyslu zákona č. 122/2000 Sb., o ochraně sbírek muzejní povahy a o změně některých dalších zákonů. Zřizuje se za účelem získávat, shromažďovat, trvale uchovávat, evidovat, odborně zpracovávat a zpřístupňovat veřejnosti sbírky a předměty muzejní povahy a využít je ke kulturním, vědeckým a osvětovým účelům.

### KONTAKTY

MĚSTSKÉ MUZEUM ŽACLÉŘ  
RÝCHORSKÉ NÁMĚSTÍ 10  
542 01 ŽACLÉŘ  
Tel. 00420 499 739 225  
Mob. 00420 608 830 171  
email: muzeum@zacler.cz  
www.muzeum-zacler.cz

### OTEVÍRACÍ DOBA + VSTUPNÉ

pondělí zavřeno

úterý 9 - 16

středa 9 - 16

čtvrtek 9 - 16

pátek 9 - 16

sobota 9 - 16

neděle 9 - 16

V Měsících listopad a duben víkendy zavřeno.

#### Expozice + výstava

Dospělí 35,- Kč

Snížené 25,- Kč

#### Pouze výstava

Dospělí 20,- Kč

Snížené 15,- Kč

Snížené vstupné platí pro školní děti, studenty, seniory a ZTP.

Organizační složka plní funkci **turistického informačního centra**.

Městské muzeum a turistické informační centrum Žacléř sídlí v centru města na Rýchorském náměstí v památkově chráněné budově bývalého soudu čp. 10.

## 2. VYMEZENÍ PŘEDMĚTU ČINOSTI

- Shromažďuje a eviduje sbírky hmotných dokladů vývoje prehistorie a historie, zejména z území Žacléře a blízkého okolí v oborech etnografie, historie a dalších pomocných věd a sbírku tvoří na základě vědeckých metod a vlastní koncepce sbírkotvorné činnosti.
- Zpřístupňuje sbírky formou stálých expozic a krátkodobých výstav na území České republiky i v zahraničí.
- Provádí konzervátorské práce sbírkových předmětů.
- Provádí propagaci, veřejnou osvětu formou publikační činnosti, vydávání periodických a neperiodických publikací, průvodcovské činnosti, nabídky upomínkových předmětů a dalších reklamních předmětů, distribuce propagačních a informačních materiálů vydávaných zřizovatelem nebo organizacemi zřizovatele a dalšími subjekty.
- Poskytuje veřejné knihovnické a informační služby a provozuje veřejnou základní knihovnu se specializovaným knihovním fondem.
- Pořádá samostatně nebo ve spolupráci s ostatními subjekty nebo dle konkrétního požadavku zřizovatele kulturní a vzdělávací programy, výstavy, odborné konference, symposia a semináře, vše s výlučným zaměřením na historii a její pomocné vědy.
- Při výkonu své činnosti spolupracuje v případě potřeby s muzei, galeriemi, archivy, vysokými školami, s Akademií věd České republiky a s dalšími, jak tuzemskými, tak zahraničními partnery. Je oprávněn vstupovat do profesních sdružení.
- Spolupracuje s turistickými informačními centry a dalšími institucemi zaměřenými na podporu turistického ruchu.
- Zajišťuje provoz informačního centra, propagaci města a regionu.
- Provozuje kopírovací služby pro veřejnost.

### **3. OKRUH PŘÍJMŮ A VÝDAJŮ**

1. Organizační složka není samostatnou účetní jednotkou. Její hospodaření je součástí hospodaření obce. Rozpočet muzea je součástí rozpočtu obce, částka na zabezpečení činnosti muzea je každoročně stanovována v rámci rozpočtu obce.
2. Muzeum je oprávněno vybírat příjmy v hotovosti, o kterých vede evidenci a odevzdává je do rozpočtu města dle pokynů hlavní účetní.
3. Vymezení příjmů:
  - a) příjmy z činnosti organizační složky (vstupné apod.)
  - b) příjmy z prodeje propagačních materiálů

## 4. PERSONÁLNÍ SITUACE

Ilona Fidlerová – vedoucí muzea na plný úvazek

Zuzana Luková – plný úvazek

Vendula Poláková DiS. – zkrácený úvazek

Zaměstnankyně obstarávají provoz muzea – provázejí, připravují doprovodné akce, pracovní listy, Muzejní noc, Den lidových řemesel. Připravují a instalují výstavy, uchovávají a třídí fotografie a dokumenty, shromažďují informace od pamětníků, věnují se badatelské činnosti. Obstarávají provoz obchůdku a s ním spojené nakupování, vedení a inventarizaci zboží. Poskytují informace turistům, ústně, e-mailem, telefonicky. Připravují propagační materiály. Zpracovávají žádosti o dotační programy. Spravují stránky [www.muzeum-zacler.cz](http://www.muzeum-zacler.cz) a [www.infocentrum-zacler.cz](http://www.infocentrum-zacler.cz). Publikují články pro různé časopisy – Krkonoše Jizerské hory, Veselý výlet, Travel Profi a další.

BcA. Jiří Pospíšil – zkrácený úvazek, správce depozitáře, technický pracovník muzea a TIC, výstavář a fotograf

Jana Mádlová – zkrácený úvazek, zajišťuje úklid

V letních měsících vypomáhaly studentky Juli Hirai a Maki Hirai.

### **Stav zaměstnanců pro rok 2016:**

2 zaměstnanci na plný úvazek

2 zaměstnanci na zkrácený úvazek

1 zaměstnanec na poloviční úvazek

### **Školení zaměstnanců:**

- Fórum ČR – odborný seminář na téma „Elektronická evidence tržeb“ v Praze dne 21.6.2016
- Šetrná turistika – semináře o rozvoji šetrné turistiky pořádané v průběhu roku (Sever, středisko ekologické výchovy Horní Maršov)
- Umění komunikace – 27. 9. 2016, Žacléř

Dne 4. 11. 2016 jsme navštívili veletrh Památky – muzea – řemesla v Průmyslovém paláci na výstavišti v Praze – Holešovicích, kde nechyběly odborné semináře, konference a výstavy.

## 5. MĚSTSKÉ MUZEUM ŽACLĚŘ

### 5.1 Dějiny Městského muzea Žaclěř

V Žaclěři bylo vybudováno muzeum již na začátku 30. let 20. století, po druhé světové válce však bylo rozvráceno. Část sbírek zůstala zachována ve fondech muzeí ve Vrchlabí a Trutnově. Po roce 1989 si z iniciativy Doc. Dr. Wenera Baiera skupinka milovníků historie Žaclěrska v čele s Danielem Machem dala za cíl obnovit v Žaclěři muzeum. Pomalu, ale jistě přibývalo sbírkových předmětů i historických dokumentů, a to jak od zdejších obyvatel, tak od žaclěřských rodáků žijících v Německu. Město Žaclěř poskytlo depozitární prostory a zároveň se v budově čp. 10 na Rýchorském náměstí připravovala muzejní expozice v budově čp. 10 na Rýchorském náměstí. Tato památkově chráněná budova byla postavena v r. 1912 jako sídlo okresního soudu a sloužila jeho potřebám až do r. 1949. Městské muzeum Žaclěř bylo slavnostně otevřeno veřejnosti dne 7. května 1999.



*Budova okresního soudu 1. pol. 20. st.*

## 5.2 Městské muzeum Žacléř dnes

Muzeum je členem Asociace muzeí a galerií České republiky a Kolegia muzeí a galerií kraje A. Jiráska, B. Němcové a bratří Čapků a J. A. Komenského, aktivně spolupracuje s dalšími muzei v regionu i v nedalekém Polsku, partnerským muzeem se stalo Muzeum Tkactwa Dolnoslaskiego v Kamenné Goře. Městské muzeum a turistické informační centrum Žacléř pravidelně spolupracuje s místními organizacemi, firmami a dalšími subjekty v regionu.

Součástí muzea je také Turistické informační centrum, kde můžete získat informace o zajímavostech regionu včetně propagačních materiálů, lze zakoupit upomínkové předměty, mapy i tradiční krkonošské výrobky.

**Stálá expozice Městského muzea Žacléř je rozdělena do 4 oddílů ve čtyřech sálech.**

- V prvním sále se návštěvník seznámí s dějinami města Žacléře a jeho okolí od počátku až do r. 1945, včetně zdejší bohaté průmyslové činnosti.
- Následuje druhý sál osobností Žacléřska – básníci a spisovatelé Franz Grundmann a Josef Jarosch, lékař MUDr. Hans Havlicek, pilot Karl Illner, sochař Emil Schwantner a učitel národů J. Á. Komenský, který zde v r. 1628 opouštěl vlast. K osobnostem zdejšího kraje patří též Joannes Koehler, malíř, mezi jehož nejoblíbenější motivy patřila krajina, který ve zdejším kraji po II. světové válce žil na okraji společnosti a jehož umělecká díla pro něj a jeho rodinu znamenala téměř jediný zdroj obživy.
- Ve třetím sále je nainstalovaná expozice věnovaná hornické činnosti na Žacléřsku – ocelová důlní výztuž, staré nástroje a nářadí, důlní lampy, záchranářské přístroje, dřevěný důlní vůz, parádní hornická uniforma, model podzemí a mnoho dalších předmětů připomínajících dobývání černého uhlí.
- V posledním sále stálé expozice jsou nainstalovány předměty národopisného charakteru. Malovaný nábytek z Rýchor, dobové oblečení, krkonošský kroj, předměty každodenní potřeby, řemeslné nástroje a nářadí, např. dřevěný soustruh, ruční secí strojek, míry na obilí, hračky, dřevěná školní lavice z Rýchor, porcelánové sošky vyráběné v žacléřské porcelánce.

Ve dvou výstavních místnostech probíhají ročně čtyři až pět krátkodobých výstav s různým tématickým zaměřením.



## 6. VÝSTAVY A AKCE V ROCE 2016

### Světlo

14. 11. 2015 - 31. 1. 2016

Do konce ledna 2016 pokračovala výstava světelných objektů skupiny RESET- členů keramického kurzu pod vedením lektorky Ireny Hirai.



### Umění tibetské thangky a fotografie Ctibora Košťála

13. 2. 2016 – 29.4. 2016

Spolek Namaste Nepál, jehož předsedou je pan Tomáš Beránek, představil buddhistické obrazy thangky, nejrůznější votivní, umělecké i užitkové předměty vyrobené nepálskými umělci a řemeslníky, které byly prodejní, a výtěžek putoval zpět do Nepálu na rekonstrukce škol v chudé venkovské oblasti, jež byly v roce 2015 ničivým zemětřesením silně poškozeny. Celkem se prodalo zboží za cca 70 tisíc korun, čistý zisk lehce přesáhl 36 tisíc korun, což mnohonásobně předčilo naše očekávání.

Fotografie od krkonošského fotografa Ctibora Košťála vtáhly návštěvníky do nepálské krajiny a mezi místní obyvatele.

Pro návštěvníky i pro děti byla připravena bohatá nabídka doprovodných akcí, včetně nejrůznějších workshopů.

### Přednáška „Nepál, jak se země zatřásla“

18. 2. 2016

V souvislosti s výstavou se v přednáškovém sále Základní umělecké školy v Žacléři uskutečnilo promítání fotografií z Nepálu od Ctibora Košťála. Autor fotografií doprovodil promítání poutavým a vtipným vyprávěním o putování exotickým Nepálem, i o tom, jak

výpravu poslední den treku zastihlo v horské Lukle zemětřesení o síle 7,9 stupně Richterovy stupnice.



Městské muzeum Žacléř pořádá besedu:

# CTIBOR KOŠTÁL

FOTOGRAF A CESTOVATEL

## NEPÁL 2015

### JAK SE ZEMĚ ZATŘÁSLA

**přednáškový sál ZUŠ Žacléř**

**18. ÚNORA 2016 OD 18.00 HODIN**

Cílem výletu do srdečného Nepálu bylo přivést Vás do zemi, kam opravdu žijí největší vrchol naší planety Mt. Everest je. Zemi, v níž je nejvíce lidí, spousta křehkých lidí a divoké zvířata, která jsou neuvěřitelně krásná. Čtyřlístek, zemětřesení a lidé, jejichž cílem je získat poslední den svého života v horách. Každý den je jejich život v nebezpečí. Každý den je život v nebezpečí. Každý den je život v nebezpečí. Každý den je život v nebezpečí. Každý den je život v nebezpečí.

VSTUPNÉ 40,- Kč, DĚTI 20,- Kč  
předprodej vstupenek v Městském muzeu Žacléř

# NEPÁL

UMĚNÍ TIBETSKÉ THANGKY

A FOTOGRAFIE  
CTIBORA KOŠTÁLA

**MĚSTSKÉ MUZEUM ŽACLÉŘ**  
13. 2. 2016 - 29. 4. 2016  
otevřeno úterý až neděle 9.00 hod. - 16.00 hod.  
vernisáž v pátek 12. 2. 2016 od 17.00 hod.

Namaste  
नमस्त

Možnost zakoupení thangky, šperků a dekorativních předmětů.  
Výběžek z prodeje bude součástí na rekonstrukci nepálských škol poškozených ničivým zemětřesením.



## Výtvarná dílna u příležitosti Dne země 22. 4. 2016

U příležitosti Dne země jsme již tradičně vyráběli z recyklovatelných materiálů. Tentokrát jsme využili kartonové obaly od vajíček, ze kterých vznikly pod vedením lektorky Anny Talábové krásné dekorace ve tvaru růžiček.



## VII. Muzejní noc – Divadlo a film na Žacléřsku 21. 5. 2016 Muzejní noc, 21. 5. – 31. 8. 2016 výstava Divadlo a film na Žacléřsku

Na sobotu 21. května připravilo žacléřské muzeum pro své návštěvníky v pořadí již VII. Muzejní noc. Akci zahájila vernisáž výstavy „Divadlo a film na Žacléřsku“, kde o divadle promluvil František Mikule a o filmu povyprávěl Jan Hanuš. Výstava v první části přiblížila ochotnické spolky a divadelní scény v jednotlivých obcích, ale i loutkový soubor Permoník. Druhá část seznámila návštěvníky se zdejší filmovou historií, nechyběla ani kina v Žacléři a Bernarticích. Program pokračoval oblíbenou výtvarnou dílnou Anny Talábové s výrobou divadelních škrabošek. Děti mohly malovat na fólii, vybarvit pohádkové omalovánky nebo roztočit kinetoskop. Velký zájem byl také o práci filmové maskérky Gabriely Polákové, která pracovala na filmech jako Anthropoid, Mission Impossible, Les Misérables a mnohých dalších. Předvedla komentované ukázky různých druhů maskování přímo na hostech, kteří po jejím zásahu odcházeli s modřinami, šrámy a jizvami, k nerozeznání od skutečných. Potom už ve dvoře muzea na děti čekaly pohádky sehrané dramatickým kroužkem základní školy Žacléř, na které navázala loutková pohádka O Červené Karkulce v netradičním pojetí loutkoherečky Jany Paulové. Loutkoherečka do vystoupení zapojila i publikum a dvorečkem se ozýval dětský smích a vtipné komentáře. S loutkami, jejich výrobou a jinými zajímavostmi se hosté mohli seznámit i při loutkovém workshopu. Při příchodu i odchodu

návštěvníkům vyhrával flašinetář z Vysokého, který bavil svým vystoupením kolemjdoucí. Nezapomněli nás navštívit ani Krakonoš s Ančetem s drobnými sladkostmi pro dětské návštěvníky.

Další doprovodný program: výroba škrabošky, pohádkové puzzle, malování na fólii, fotografování v masce, hrátky s divadélkem.

Diváci mohli zhlédnout archivní filmy Švermafilmu, zdejšího filmového kroužku, s názvy jako např. Jak se dělá divadlo, Žacléřské branky, body, Včera neděle byla a další.





## Dny evropského dědictví

### Od papíru k porcelánu a zpět

Simona Gleissnerová

10. 9. – 30. 10. 2016

Původem žacléřská autorka, designérka a keramička Simona Gleissnerová představila svou tvorbu na výstavě s názvem *Od papíru k porcelánu a zpět*, která byla slavnostně zahájena v sobotu 10. září jako součást programu Dnů evropského dědictví, probíhajícího tento den v našem městě. Na výstavě bylo možné vidět průřez autorčinou tvorbou obsahující díla z porcelánu, geometrické origami z papíru, ale i honorovanou diplomovou práci, která z výstavy poputuje do sbírek Uměleckoprůmyslového muzea v Praze.



## **Výtvarná dílna – Hedvábný Žacléř 1. 10. 2016**

Po úspěšném kurzu „Babičky nejen dětem“ navázalo MMŽ ve spolupráci s lektorkou Annou Talábovou projektem „Hedvábný Žacléř.“ Název napovídá, jakou výtvarnou techniku si mohli zájemci vyzkoušet tentokrát. Jednalo se o malované obrázky na hedvábí v dřevěném rámečku, které zútulní jakýkoliv interiér. Účastníci kurzu se inspirovali žacléřskými motivy nebo si vybrali libovolné téma. Kurz byl bezplatný díky podpoře z Grantového programu města Žacléř.



## **Háčkované Vánoce 8. a 17. 11. 2016**

Městské muzeum Žacléř spolu s Annou Talábovou uspořádalo bezplatný kurz háčkování vánočních ozdob, který se uskutečnil ve dvou listopadových termínech.

## **Předvánoční dílna 27. 11. 2016**

Předvánoční dílna patřila výrobě zvonečků z pedigu a andílků z papíru, kterou připravila paní Anna Talábová s asistencí Jany Musilové. Většina návštěvníků pokračovala dále na tradiční rozsvěcení vánočního stromu před městským úřadem.

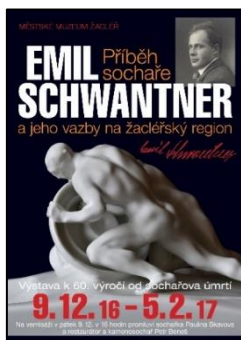


## Emil Schwantner – příběh sochaře a jeho vazby na žacléřský region

9. 12. 2016 – 5. 2. 2017

V roce 2016 uplynulo 126 let od narození a 60 let od úmrtí sochaře Emila Schwantnera, talentovaného umělce s pohnutým životním osudem. Narodil se 27. srpna 1890 v sousedním Královci. Na konci 19. století se rodina přestěhovala do Bobru, kde malý Emil navštěvoval národní školu. Již v dětství začal projevovat výtvarný talent a ve věku 14ti let byl přijat do učení v žacléřské porcelánce. Další studia absolvoval na keramické škole v Teplicích Šanově, odkud po krátkém působení v porcelánce v bavorském Pasově pokračoval ve studiu na pražské akademii výtvarných umění u profesora Myslbeka a poté v Berlíně u Franze Metznera. Období 1. světové války prožil na bojišti, kam se dobrovolně přihlásil. Po skončení války se vrátil do Krkonoš. Usadil se v Trutnově, kde prožil své neplodnější období. Válečné zážitky se promítly ve ztvárnění jeho pomníků obětem světové války, které realizoval v mnoha okolních obcích. V nejbližším okolí se dodnes dochovaly pomníky v Černé Vodě a Královci, dále také kašna na vile v Křenově. Mezi další témata patřila již zmiňovaná zvířata, vytvořil také busty významných krkonošských osobností i obyčejných horalů. Účastnil se výstav a veřejného života. V roce 1946 byl vysídlen do německého Otterslebenu, kde těžko sháněl obživu i střechu nad hlavou. Těžké podmínky se podepsaly na jeho zdraví. Zemřel 18. prosince 1956 v Schönebecku nad Labem.

Městské muzeum Žacléř připravilo výstavu věnovanou tomuto významnému sochaři, kde na slavnostním zahájení výstavy promluvili žacléřská rodačka, sochařka Paulina Skavova a kamenosochař a restaurátor Petr Beneš. K této příležitosti byla vydána za podpory města Žacléře a pana Václava Petiry brožura „Emil Schwantner – příběh sochaře a jeho vazby na žacléřský region“.





## Doprovodné programy

Pracovníci MMŽ připravují ke všem výstavám komentovanou prohlídku s doprovodným programem určenou především pro děti ze ZŠ, tematické puzzle, workshop a pracovní listy.

Pro návštěvníky muzea je pravidelně na letní sezónu připraven tvořivý koutek, kde si mohou vyrobit zajímavý suvenýr, vždy tematicky laděný dle aktuální výstavy.



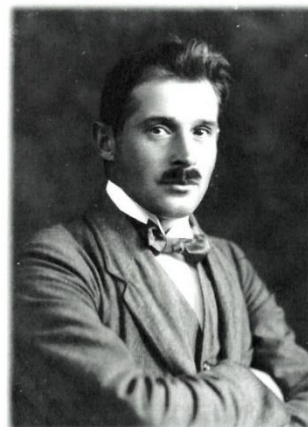


## Ukázka pracovních listů pro ZŠ Žacléř

### EMIL SCHWANTNER příběh sochaře

Emil Schwantner se narodil 27. srpna 1890 v K \_\_\_\_\_ I, jeho otec August Schwantner pocházel z Maršova a matka Albina Schwantnerová z Malé Úpy. Měl další čtyři sourozence, kteří však záhy po narození umírají. Velkou ztrátu pocítil pětiletý Emil smrtí své maminky. Jeho otec se podruhé ožení s Karolinou Bischofovou z Bernartic, avšak i tento svazek zůstává bez dalších potomků. Na konci 19. století se rodina stěhuje do Bobru č. p. 34. Již v dětství se u Emila projevuje umělecké nadání, kterého si povšimne modelář Hartmann z žacléřské porcelánky (dnešní K \_\_\_\_\_ CH) a 14 letého Emila přijímá do učení. Zde vznikají porcelánové sošky s mytologickými a lidovými motivy.

1) Najdeš rozdíly na porcelánových sochách muzikantů, umístěných v první místnosti?



Po vyučení mu majitel porcelánky pan Pohl poskytne stipendium k dalšímu studiu na keramické škole v Teplicích Šanově. Následně studuje na pražské umělecké akademii pod vedením profesora Myslbeka. Po studiích pracuje v Berlíně u profesora Metznera.

Od r. 1914 působí ve Vídni, kde ho zastihne I. světová válka. Po skončení krvavých bojů se vrací do Krkonoš a usazuje se v Trutnově, kde začíná nejplodnější sochařovo období. Především zpracovává hrůzné zážitky ze světové války, které jej hluboce zasáhly.

V podkrkonošském regionu vytváří řadu působivých pomníků padlým vojákům, či působivý cyklus „Tanec smrti“, jenž zobrazuje nelítostnou činnost smrti, která nedělá mezi lidmi žádné rozdíly.

2) Pospojuj názvy s obrázky

SMRT A MARNIVÁ ŽENA  
SMRT A DOKTOR  
SMRT A KRÁL  
SMRT A MNICH





## Od papíru k porcelánu a zpět

### 1. Papír: nejprve staré hadry, pak dřevo.

Dlouhá staletí se u nás papír vyráběl jen ze starých hadrů. Teprve v 19. století se začalo používat dřevo a dnes dokonce buničina (technická celulóza). Princip výroby je ale stejný. Vstupní materiál se rozvlákní, namele na kaši, přidá se pojivo, vylisuje se a vysuší. Vznikne list papíru.



Z čeho se vyrábí papír, který se používá na bankovky?

**2. Porcelán je keramická hmota**, která vzniká vypálením keramického těsta ze směsi kaolinu (50%), křemene (25%) a živce (25%). Řídká porcelánová kaše se nalije do sádrové formy, která nasákne přebytečnou vodu. Poté se výrobek přežahne nízkou teplotou cca 900 °C, namočí do glazury (porcelánové mléko) a znovu vypálí při 1300 -1600°C. Vznikne tak velmi tvrdý výrobek, který je však málo odolný proti nárazu.

Jaké věci, které denně používáme, nejsou z porcelánu? (vyškrtej)

umyvadlo   pero   talíř   kartáček   hrnek   nočník   váza   panenky  
náprstek   záchodová mísa   zuby   pojistky   kohoutky   tácky pod nápoje

Papír sice nemůžeme vypálit, ale zato ho i po vysušení můžeme dále formovat.

- Jak se nazývá vypálená směs kaolinu, křemene a živce?
- Jaká byla první surovina pro výrobu papíru?  Staré .....(doplň).
- Který nerost je pro výrobu porcelánu  nejdůležitější?
- Porcelánové mléko, které po vypálení již nepropouští vodu?
- Co vznikne vylisováním a vysušením dřevité kaše?
- Tekutou porcelánovou kaší nalijeme do sádrové  (doplň).
- Porcelánový odlitek se nakonec musí  (doplň).

V tajence nám vyšel název starého japonského umění, který doslova znamená „skládat papír“.

U nás můžete vidět kombinaci skládání papíru, nastřížení nůžkami a lepení lepidlem. Také zde neplatí, že origami je vždy malá skládačka. Papíry mohou být i opravdu velkých rozměrů.



## **AKCE SE SPOLUÚČASTÍ MUZEA**

### **Den lidových řemesel 5. 7. 2016**

Na Rýchorském náměstí se 5. července uskutečnil již 14. ročník tradiční a oblíbené akce, kde si mohou návštěvníci zakoupit rukodělné výrobky, občerstvit se dobrým jídlem a pitím a užít si bohatý kulturní a hudební program, vrcholící ohňostrojem v nočních hodinách. Muzeum zajišťuje organizaci stánků a prodejních míst a komunikaci s řemeslníky.

**Městský ples 20. 2. 2016** – zajištění předprodeje vstupenek

**Slavnostní zahájení cyklosezóny 14. 5. 2016** – muzeum při této již tradiční akci poskytuje zázemí organizátorům akce a zajišťuje registraci účastníků před startem.

**Cyklovýlet Údolím Bobru 11. – 12. 6. 2016** – registrace účastníků a vybírání účastnického poplatku

**Hobby jízda 24. 9. 2016** – příprava map pro účastníky Hobby jízdy, která se uskutečnila jako ukončení cyklosezóny na Žacléřsku u příležitosti konané akce Žacléřská 70

## 7. NÁVŠTĚVNOST EXPOZIC A VÝSTAV MUZEA V R. 2016

Stálou expozici společně vždy s aktuální tematickou výstavou navštívilo 1.993 osob. Pouze na krátkodobé tematické výstavy bez zhlédnutí stálé expozice zavítalo 1.048 osob.

**Celkem tedy muzeum přivítalo 3.041 návštěvníků.**

Badatelských návštěv se uskutečnilo 21.

NÁVŠTĚVNOST MUZEUM - STÁLÁ EXPOZICE + AKTUÁLNÍ VÝSTAVA							
MĚSTSKÉ MUZEUM ŽACLĚŘ							
MĚSÍC/ROK	2010	2011	2012	2013	2014	2015	2016
LEDEN	58	32	60	199	160	122	58
ÚNOR	82	141	211	313	158	128	140
BŘEZEN	66	173	103	112	145	90	107
DUBEN	61	69	81	24	45	108	83
KVĚTEN	93	328	322	428	257	316	233
ČERVEN	234	357	428	239	289	53	114
ČERVENEC	218	398	474	295	335	262	369
SRPEN	481	402	519	320	419	442	473
ZÁŘÍ	125	285	430	485	332	132	127
ŘÍJEN	112	251	140	107	69	56	124
LISTOPAD	25	97	37	42	38	17	130
PROSINEC	45	8	94	96	45	42	35
CELKEM	1600	2541	2899	2660	2292	1768	1993

NÁVŠTĚVNOST VÝSTAV BEZ STÁLÉ EXPOZICE							
MĚSTSKÉ MUZEUM ŽACLĚŘ							
MĚSÍC/ROK	2010	2011	2012	2013	2014	2015	2016
LEDEN	41	16	16	31	32	56	161
ÚNOR	30	15	39	94	122	27	127
BŘEZEN	117	29	40	57	146	23	37
DUBEN	28	0	35	23	80	5	107
KVĚTEN	41	22	17	57	251	8	84
ČERVEN	100	73	119	14	172	176	95
ČERVENEC	24	163	31	31	79	5	55
SRPEN	23	35	49	50	55	15	74
ZÁŘÍ	78	48	29	84	49	177	86
ŘÍJEN	75	39	56	130	113	179	146
LISTOPAD	9	18	28	8	130	184	0
PROSINEC	11	33	12	61	142	7	76
CELKEM	577	491	471	640	1371	862	1048

BADATELSKÉ NÁVŠTĚVY							
MĚSÍC/ROK	2010	2011	2012	2013	2014	2015	2016
LEDEN	0	1	2	0	1	0	0
ÚNOR	2	0	5	5	1	1	3
BŘEZEN	1	0	1	1	1	0	1
DUBEN	1	0	1	3	1	1	0
KVĚTEN	0	0	1	0	0	0	1
ČERVEN	0	1	1	0	0	1	0
ČERVENEC	0	1	0	1	0	1	9
SRPEN	1	0	1	0	0	2	0
ZÁŘÍ	0	0	0	3	0	2	3
ŘÍJEN	1	4	3	1	1	3	1
LISTOPAD	0	1	0	0	3	0	2
PROSINEC	0	0	0	0	3	2	1
CELKEM	6	8	15	14	11	13	21

## 8. SBÍRKOTVORNÁ ČINNOST

Shromažďování, uchovávání a konzervování sbírkových předmětů, zapisování, inventarizace a revize předmětů patří mezi hlavní činnost muzea. Předměty z našich sbírek slouží k zápůjčkám jiným organizacím, k vlastním badatelským i výstavním činnostem. Předměty muzeum získává především formou darů a vlastní sbírkovou činností.

Městské muzeum Žacléř je zapojeno do projektu [www.esbirky.cz](http://www.esbirky.cz), jehož garantem je Národní muzeum v Praze a pravidelně aktualizuje údaje v této databázi. Dále zapisuje přírůstky do Centrální evidence sbírek (CES) a elektronického programu BACH. Sbírkové předměty zapsané do CES jsou významnými předměty, které dokumentují historii regionu, zapsáním do evidence CES se stávají majetkem státu, který těmto hodnotným předmětům zajišťuje ochranu.

Důležitou součástí evidence sbírky je digitalizování a skenování sbírkových předmětů, které je časově náročné. Jelikož pracovník depozitáře je zaměstnán pouze na zkrácený úvazek a k jeho činnosti patří i účast na přípravě výstav, technické práce v muzeu a fotografická dokumentární činnost muzea a města, chybí dostatek času na digitalizaci sbírky. Samotná práce byla zpomalena i vzhledem k rekonstrukci budovy depozitárních prostorů, která byla započata na přelomu let 2014/2015.

### **V roce 2016 bylo zapsáno 44 sbírkových předmětů.**

Zde výběrem několik z nich:

- žacléřské doly, autor Karel Kapoun, kresba úhlem, Lampertice 1951
- hasičská čepice velitele hasičů na Rýchorách Johanna Tamma, 1. pol. 20. stol.
- skleněný půllitr s reliéfem chmele a nápisem „Sei immer heiter, trinke weiter“, lokalita Vrchová
- dokumentace k výrobě praporu od Tělocvičné jednoty Sokol Čáslav pro Tělocvičnou jednotu Sokol Žacléř, 7. září 1935
- dřevěný roubík na vázání snopů, Kruh u Jilemnice

K 31. 12. 2016 muzeum evidovalo 1 424 sbírkových předmětů zapsaných v přírůstkové knize.

Počet vypůjčených sbírkových předmětů od jiných zařízení, především k výstavním účelům, činil 79.

Počet zapůjčených sbírkových předmětů jinému zařízení činil 3 exponáty. Jednalo se o obrazy Joanna Koehlera zapůjčené pro výstavu věnovanou tomuto malíři v Galerii výtvarného umění v Náchodě.

Konzervováno vlastní kapacitou bylo 5 exponátů. Sběrka MMŽ je pravidelně a postupně revidována. V roce 2016 prošlo kontrolou 165 exponátů.

## **9. DEPOZITÁŘ**

### **Preventivní péče**

Preventivní péčí se rozumí činnost, která eliminuje všechny rizikové faktory vedoucí k poškození sbírkového předmětu. Každý předmět je vystaven celé řadě faktorů urychlujících degradaci jeho materiálové podstaty, zkracujících jeho životnost a v budoucnu vedoucích až k úplnému rozpadu materiálu. Degradční faktory můžeme v obecné rovině rozdělit na vnitřní a vnější. Vnitřními faktory se rozumí přirozené stárnutí materiálové podstaty sbírkového předmětu. Mezi vnější faktory patří světlo, vlhkost, teplo, prach, biologičtí škůdci, plynné polutanty, ale i nevhodné zacházení, vandalismus, krádež nebo přírodní pohromy. Sbírkový předmět se uchovává v depozitáři nebo v expozici, nárazově se vyskytuje v provizorních podmínkách během zápůjčky, transportu či krátkodobé instalace. Při jakékoliv manipulaci se sbírkovým předmětem, v jakémkoliv prostředí, je nutné dodržovat obecné zásady preventivní konzervace, a to všemi osobami, které přijdou se sbírkovým předmětem do kontaktu.

V roce 2016 se uskutečnila plánovaná výměna otopného systému, která navázala na započatou rekonstrukci budovy v minulém roce.



## 10. REKONSTRUKCE A OPRAVY V MUZEU

V listopadu bylo vymalováno vstupní schodiště s chodbou a místnosti sloužící krátkodobým výstavám.

Firmou Kamenictví Beneš byly opraveny vstupní schody ze dvorku muzea do budovy, které slouží návštěvníkům zejména při Muzejní noci nebo Dnech evropského dědictví, kdy se program akcí odehrává jak v budově, tak i na dvorku muzea.

## 11. BADATELSKÁ ČINNOST

Jedním z hlavních úkolů muzea je odkrývat historii Žacléřska, která je velice bohatá. Mnohé se již podařilo vybadat a osvětlit, mnoho témat však na zpracování stále čeká. Mapování historie uskutečňujeme prostřednictvím bádání v tuzemských i zahraničních archivech, při setkáních s pamětníky, jejichž vzpomínky a poskytnuté fotografie jsou pro naši práci velmi cenné. Řadu poznatků přináší terénní průzkum, jehož součástí je také fotodokumentace.

V roce 2016 jsme se věnovali zejména tématu divadla a filmu na Žacléřsku, které bylo tématem hlavní letní výstavy, a sochaři Emilu Schwantnerovi, kterému patřila výstava zahájená v prosinci 2016. Cenné informace jsme získali při bádání ve Státním okresním archivu Trutnov, Muzeu Podkrkonoší v Trutnově a při povídání s pamětníky, kteří se podělili o vzpomínky, fotografie i trojrozměrné exponáty.

Ve dnech 29. 5. – 1. 6. 2016 se vedoucí muzea Ilona Fidlerová zúčastnila výjezdu do archivů ve Vídni, který pořádal Státní okresní archiv v Trutnově. V tamních archivech se podařilo nalézt množství zajímavých informací k Žacléři, např. z období, kdy panství Žacléř spravovali Jezuité. Získané informace jsou velmi důležité pro další práci při osvětlování historie regionu Žacléřska, pořádání výstav a publikační činnost.

Badatelských návštěv či dotazů se v r. 2016 uskutečnilo 21.

## 12. PUBLIKAČNÍ ČINNOST

Krkonoše/Jizerské hory – pravidelné informace o výstavách

Žacléřský zpravodaj – pravidelné články o výstavách, akcích a dění v muzeu a infocentru

Veselý Výlet – poskytnutí podkladů pro články o tématech spjatých s historií Žacléře

Městská heraldika Čech, Moravy a Slezka – ISBN:978-80-260-7331-4

Krkonoše a Jizerské hory 9/2016- Divadlo na Žacléřsku - Zuzana Luková

Krkonoše a Jizerské hory 10/2016 – Film na Žacléřsku – Ilona Fidlerová

Emil Schwantner, příběh sochaře a jeho vazby na žacléřský region - vydalo Město Žacléř

Dějiny sboru dobrovolných hasičů v Žacléři do roku 1945 - vydalo Město Žacléř – texty pro brožuru zpracoval Státní okresní archiv v Trutnově, Městské muzeum Žacléř poskytlo informace a fotografie ze svých sbírek, zprostředkovalo fotografie od pamětníků či soukromých sběratelů a provedlo korektury

Krkonošský deník –článek o výstavě Tibetské thangky a fotografie C. Košťála – Aleš Vaníček

## 13. SPOLUPRÁCE S ČESKÝM ROZHLESEM A TRUTPRODUCTION

Pravidelně probíhá spolupráce s Českým rozhlasem Hradec Králové, který přináší posluchačům tipy na výlety v našem regionu, informace o kulturních akcích a výstavách. V r. 2016 byla propagována výstava s názvem Divadlo a film na Žacléřsku a s ní tématicky spojená VII. Muzejní noc.

Společnost TRUTproduction pořizuje z akcí a vernisáží výstav v muzeu videoreportáže, které slouží k další propagaci i dokumentaci činnosti muzea. V tomto roce dále natočila medailonek muzea a infocentra, který slouží k prezentaci instituce a je umístěn na internetových stránkách [www.muzeum-zacler.cz](http://www.muzeum-zacler.cz).



## 14. TURISTICKÉ INFORMAČNÍ CENTRUM ŽACLĚŘ

TIC Žaclěř bylo v r. 2016 **držitelem certifikátu stupně C** dle Jednotné klasifikace turistických informačních center České republiky od České centrály cestovního ruchu a Asociace turistických informačních center České republiky.

Infocentrum poskytuje individuální informační služby občanům Žaclěře a turistům, kteří k nám zavítají. Informuje o kulturních, společenských a sportovních akcích, tipech na výlety v blízkém i vzdálenějším okolí i sousedním Polsku, dopravním spojení, ubytovacích a stravovacích možnostech a dalším. Zajišťuje předprodej vstupenek na kulturní akce v Žaclěři. Spolupracuje s místními organizacemi a podnikatelskými subjekty, zejména s poskytovateli ubytovacích a stravovacích služeb. Informace o regionálních akcích dodává na turistické webové portály jako Kudy z nudy, Infolist a další.

K dispozici jsou zde bezplatné informační materiály, také v cizojazyčných mutacích. V prodeji jsou nejrůznější suvenýry, regionální výrobky, turistické známky a vizitky a místní výrobky.

Návštěvníci infocentra mohou využít i bezplatný internet, kopírovací služby a bezplatné toalety.

**Město Žaclěř je členem Svazku obcí Východní Krkonoše se sídlem v Trutnově a Krkonoše - svazek měst a obcí - se sídlem ve Vrchlabí.** S těmito organizacemi pravidelně spolupracujeme a účastníme se pracovních setkání. Pravidelně jim zasíláme aktuální informace o regionu, zejména o kulturních a sportovních akcích a tipech na výlety, které jsou zveřejňovány na jejich webových stránkách [www.vychodnikrkonose.cz](http://www.vychodnikrkonose.cz) a [www.krkonose.eu](http://www.krkonose.eu) . Dodáváme podklady pro prezentace v tištěných informačních materiálech, top akcích atd. Přispíváme do turistických novin Krkonošská sezóna, které vycházejí 2x ročně. V rámci obou Svazků je město Žaclěř zastoupeno na veletrzích cestovního ruchu v tuzemsku i zahraničí (Polsko, Německo).

Turistické informační centrum Žacléř pokračovalo v r. 2016 v zapojení do projektu s názvem **Krakonošovo království**, který připravil Svazek obcí Východní Krkonoše. Cílem bylo motivovat turisty navštívit místa ve východních Krkonoších, kde obdrželi razítka do Krakonošova pasu a po nasbírání daného počtu razítek obdrželi věcnou odměnu.

Dále pokračoval projekt **Cyklisté vítáni**, který podporuje rozvoj cykloturistiky a certifikuje subjekty, poskytující kvalitní služby cykloturistům, jejichž přehled je možné získat na internetových stránkách [www.cyklistevitani.cz](http://www.cyklistevitani.cz).

Žacléřské muzeum a infocentrum je zapojeno do projektu **Rodinné pasy**, který zaregistrovaným, zejména rodinám s dětmi, poskytuje zvýhodněné nabídky. Při prokázání kartou Rodinné pasy poskytneme návštěvníkům slevu na vstupné do muzea.

Druhým rokem jsme zapojeni do projektu Svazku Krkonoše – svazek měst a obcí s názvem **Pohádkové Krkonoše a Podkrkonoší**, jehož součástí je i razítkovací hra. Městské muzeum a turistické informační centrum Žacléř je jedním z razítkovacích míst a také místem, kde mohou děti po zodpovězení jednoduché otázky získat malou odměnu v podobě Krakonošova kamínku.

### **Spolupráce s CzechTourismem**

Česká centrála cestovního ruchu agentura CzechTourism má za úkol propagaci České republiky jako destinace cestovního ruchu v zahraničí i v České republice. Agentura zveřejnila svůj marketingový plán pro roky 2016 – 2019, kdy každý rok je věnovaný jednomu tématu. Rok 2016 – Karel IV., 2017 – Baroko a barokní krajina, 2018 – Příběhy 20. století (příběhy moderní architektury a českých značek, 100. výročí založení Československa), 2019 – Příběhy současnosti (připomínáme 30. výročí Sametové revoluce).

Tento rok jsme Žacléř prezentovali na téma Karla IV., kdy kromě zmínky o vladaři byly publikovány turistické cíle v Žacléři a jeho blízkém okolí.

## **Výstavy a veletrhy**

Zástupci Svazku měst a obcí Krkonoše představili turistický region a nejvyšší české hory, kde nechyběly prospekty o Žacléřsku na následujících veletrzích:

- Holiday World Praha (18. - 21. 2. 2016)
- seminář pro odborníky v cestovním ruchu „Poznejte regiony ČR 2016“ Praha (8. 3. 2016)
- Infotour Hradec Králové (11. -12. 3. 2016)
- Euroregion Tour Jablonec nad Nisou (18. - 19. 3. 2016)
- For Bikes Praha (1. - 3. 4. 2016)
- Tourtec, Jelení Hora, Polsko – květen
- Štětín, Polsko – květen
- Wroclaw - květen.

## **Publikační činnost**

- Krkonošská sezóna – prezentace Žacléř v letním vydání
- Na zimu do Královéhradeckého kraje – propagace turistických cílů, běžkařských tras a lyžařských areálů v brožuru vydané Královéhradeckým krajem
- podklady pro prezentaci Žacléře na mapách v Trutnově od firmy Raffael Art Červený Kostelec

Dne 19. 9. 2016 jsme se zúčastnili **Setkání turistických informačních center** Královéhradeckého a Pardubického kraje, které se uskutečnilo v Litomyšli. Zástupci obou krajů informovali zúčastněné o aktivitách krajů v cestovním ruchu za uplynulý rok 2016 a o chystaných projektech pro rok 2017. Prezident ATIC ČR prezentoval činnost asociace a informoval o aktuálních i chystaných projektech v rámci asociace.

Kromě propagace žacléřského regionu jsme v roce 2016 pokračovali i v propagaci turistických cílů v oblasti **Dolního Slezska**, které se nachází na území Polska, hned v blízkosti státní hranice. Dolní Slezsko nabízí turistům široké možnosti turistického, sportovního a kulturního vyžití a Žacléř je ideálním místem pro podnikání výletů do této oblasti.

V roce 2016 jsme **od Královéhradeckého kraje získali dotaci z programu na podporu činnosti turistických informačních center**, ze které byl pořízen mobiliář do infocentra. Byly zakoupeny velkoformátová nástěnka a regál na prospekty, které ve vestibulu budovy slouží místním občanům i turistům k lepší informovanosti o akcích v Žacléři i okolí, tipech na výlety, turistických zajímavostech a dalším. Pořízeny byly také dvě prezentační skříňky do prostor infocentra, které poskytnou více možností pro prezentaci propagačních materiálů, jejich jazykových mutací a nejrůznějších turistických produktů či suvenýrů.

### Návštěvnost TIC Žacléř

Turistické informační centrum Žacléř navštívilo v r. 2016 celkem 7.009 turistů. Nejvytíženější byly podle očekávání opět měsíce od května do října, a to zejména období letních prázdnin.

NAVŠTĚVNOST TIC							
MĚSÍC/ROK	2010	2011	2012	2013	2014	2015	2016
LEDEN	289	324	298	342	303	366	307
ÚNOR	366	464	454	470	422	405	483
BŘEZEN	403	448	353	228	340	331	394
DUBEN	267	256	220	112	212	154	197
KVĚTEN	429	333	580	400	523	664	700
ČERVEN	401	485	802	347	749	454	395
ČERVENEC	550	903	1293	929	1174	1193	1477
SRPEN	681	815	1384	882	1051	1042	1391
ZÁŘÍ	510	385	520	388	559	439	606
ŘÍJEN	278	264	299	342	485	380	448
LISTOPAD	435	132	142	69	190	90	267
PROSINEC	250	108	134	173	315	229	344
CELKEM	4859	4917	6479	4682	6323	5747	7009

V roce 2016 neprováděla Asociace turistických informačních center ČR ve spolupráci s agenturou Czech Tourism osobní ani telefonické **měření kvality služeb metodou mystery shoppingu** v žádném turistickém informačním centru v České republice.

## 15. PODĚKOVÁNÍ

Děkujeme za spolupráci a podporu Městu Žacléř, panu Janu Hanušovi za spolupráci na výstavě Divadlo a film na Žacléřsku, Gabriele Polákové za předvedení maskérského

umu, panu Tomáši Beránkovi za poskytnutí výstavy o Nepálu, Simoně Gleissnerové za přípravu výtvarné výstavy, dále Klubu žen Žacléř v čele s paní Růženu Koudelkovou, Anně Talábové za perfektní organizaci výtvarných dílen, Janě Musilové, Václavu Petirovi, Karlu Dubnovi, Václavu Čechovi, Marku Hampelovi a dalším nadšencům a příznivcům Městského muzea Žacléř.



V Žacléři 18. ledna 2017

Ilona Fidlerová