



**MĚSTSKÉ MUZEUM  
A TURISTICKÉ INFORMAČNÍ CENTRUM  
ŽACLÉŘ**

**VÝROČNÍ ZPRÁVA  
za rok 2015**

## OBSAH

<b>1. ZÁKLADNÍ ÚDAJE .....</b>	<b>1</b>
1.1. Účel zřízení a předmět činnosti .....	1
1.2. Vymezení účelu zřízení .....	1
<b>2. VYMEZENÍ PŘEDMĚTU ČINOSTI .....</b>	<b>2</b>
<b>3. OKRUH PŘÍJMŮ A VÝDAJŮ .....</b>	<b>3</b>
<b>4. PERSONÁLNÍ SITUACE.....</b>	<b>4</b>
<b>5. MĚSTSKÉ MUZEUM ŽACLÉŘ.....</b>	<b>6</b>
5.1 Dějiny Městského muzea Žacléř.....	6
5.2 Městské muzeum Žacléř dnes.....	7
<b>6. VÝSTAVY A AKCE V ROCE 2015 .....</b>	<b>8</b>
<b>7. NÁVŠTĚVNOST EXPOZIC A VÝSTAV V ROCE 2015.....</b>	<b>18</b>
<b>8. SBÍRKOTVORNÁ ČINNOST.....</b>	<b>19</b>
<b>9. SLAVNOSTNÍ PŘEDÁNÍ SBÍRKY DR. WERNERA BAIERA.....</b>	<b>21</b>
<b>10. DEPOZITÁŘ.....</b>	<b>22</b>
<b>11. BADATELSKÁ ČINNOST.....</b>	<b>22</b>
<b>12. PUBLIKAČNÍ ČINNOST.....</b>	<b>22</b>
<b>13. TURISTICKÉ INFORMAČNÍ CENTRUM ŽACLÉŘ.....</b>	<b>23</b>
<b>14. PODĚKOVÁNÍ.....</b>	<b>26</b>

# 1. ZÁKLADNÍ ÚDAJE

Městské muzeum a TIC Žacléř je organizační složkou města Žacléř.

Sídlo zřizovatele: Rýchorské náměstí 181, 542 01 Žacléř

Zastoupený: Miroslavem Vlasákem, starostou města

Vedoucí muzea: Ilona Fidlerová

IČO:00278491

## 1.1. Účel zřízení a předmět činnosti

Muzeum je organizační složkou města, nemá právní subjektivitu, nemůže nabývat svým jménem práv a zavazovat se (s výjimkou případů, které jsou uvedeny ve zřizovací listině).

## 1.2. Vymezení účelu zřízení

MM a TIC Žacléř (dále jen organizační složka) plní funkci **muzea** ve smyslu zákona č. 122/2000 Sb., o ochraně sbírek muzejní povahy a o změně některých dalších zákonů. Zřizuje se za účelem získávat, shromažďovat, trvale uchovávat, evidovat, odborně zpracovávat a zpřístupňovat veřejnosti sbírky a předměty muzejní povahy a využít je ke kulturním, vědeckým a osvětovým účelům.

### KONTAKTY

MĚSTSKÉ MUZEUM ŽACLÉŘ

RÝCHORSKÉ NÁMĚSTÍ 10

542 01 ŽACLÉŘ

Tel. 00420 499 739 225

Mob. 00420 608 830 171

email: muzeum@zacler.cz

www.muzeum-zacler.cz

### OTEVÍRACÍ DOBA + VSTUPNÉ

pondělí zavřeno

úterý 9 - 16

středa 9 - 16

čtvrtek 9 - 16

pátek 9 - 16

sobota 9 - 16

neděle 9 - 16

V Měsících listopad a duben víkendy zavřeno.

#### Expozice + výstava

Dospělí 35,- Kč

Snížené 25,- Kč

#### Pouze výstava

Dospělí 20,- Kč

Snížené 15,- Kč

Snížené vstupné platí pro školní děti, studenty, seniory a ZTP.

Organizační složka plní funkci **turistického informačního centra**.

Městské muzeum a turistické informační centrum Žacléř sídlí v centru města

na Rýchorském náměstí v památkově chráněné budově bývalého soudu čp. 10.

## 2. VYMEZENÍ PŘEDMĚTU ČINOSTI

- Shromažďuje a eviduje sbírky hmotných dokladů vývoje prehistorie a historie, zejména z území Žacléře a blízkého okolí v oborech etnografie, historie a dalších pomocných věd a sbírku tvoří na základě vědeckých metod a vlastní koncepce sbírkotvorné činnosti.
- Zpřístupňuje sbírky formou stálých expozic a krátkodobých výstav na území České republiky i v zahraničí.
- Provádí konzervátorské práce sbírkových předmětů.
- Provádí propagaci, veřejnou osvětu formou publikační činnosti, vydávání periodických a neperiodických publikací, průvodcovské činnosti, nabídky upomínkových předmětů a dalších reklamních předmětů, distribuce propagačních a informačních materiálů vydávaných zřizovatelem nebo organizacemi zřizovatele a dalšími subjekty.
- Poskytuje veřejné knihovnické a informační služby a provozuje veřejnou základní knihovnu se specializovaným knihovním fondem.
- Pořádá samostatně nebo ve spolupráci s ostatními subjekty nebo dle konkrétního požadavku zřizovatele kulturní a vzdělávací programy, výstavy, odborné konference, symposia a semináře, vše s výlučným zaměřením na historii a její pomocné vědy.
- Při výkonu své činnosti spolupracuje v případě potřeby s muzei, galeriemi, archivy, vysokými školami, s Akademií věd České republiky a s dalšími, jak tuzemskými, tak zahraničními partnery. Je oprávněn vstupovat do profesních sdružení.
- Spolupracuje s turistickými informačními centry a dalšími institucemi zaměřenými na podporu turistického ruchu.
- Zajišťuje provoz informačního centra, propagaci města a regionu.
- Provozuje kopírovací služby pro veřejnost.

### **3. OKRUH PŘÍJMŮ A VÝDAJŮ**

1. Organizační složka není samostatnou účetní jednotkou. Její hospodaření je součástí hospodaření obce. Rozpočet muzea je součástí rozpočtu obce, částka na zabezpečení činnosti muzea je každoročně stanovována v rámci rozpočtu obce.

2. Muzeum je oprávněno vybírat příjmy v hotovosti, o kterých vede evidenci a odevzdává je do rozpočtu města dle pokynů hlavní účetní.

3. Vymezení příjmů:

a) příjmy z činnosti organizační složky (vstupné apod.)

b) příjmy z prodeje propagačních materiálů

## 4. PERSONÁLNÍ SITUACE

Ilona Fidlerová – vedoucí muzea na plný úvazek

Zuzana Luková – plný úvazek

Vendula Poláková DiS. – zkrácený úvazek

Zaměstnankyně obstarávají provoz muzea – provázejí, připravují doprovodné akce, pracovní listy, Muzejní noc, Den lidových řemesel. Připravují a instalují výstavy, uchovávají a třídí fotografie a dokumenty, shromažďují informace od pamětníků, věnují se badatelské činnosti. Obstarávají provoz obchůdku a s ním spojené nakupování, vedení a inventarizaci zboží. Poskytují informace turistům, ústně, e-mailem, telefonicky. Připravují propagační materiály. Zpracovávají žádosti o dotační programy. Spravují stránky [www.muzeum-zacler.cz](http://www.muzeum-zacler.cz) a [www.infocentrum-zacler.cz](http://www.infocentrum-zacler.cz). Publikují články pro různé časopisy – Krkonoše Jizerské hory, Veselý výlet, Travel Profi a další.

BcA. Jiří Pospíšil – přijat od 1.1. 2015 na zkrácený úvazek na pozici správce depozitáře, technického pracovníka muzea a TIC, výstaváře a fotografa

Náplň práce:

- správa depozitáře – správa sbírky, péče o sbírkové předměty, jejich evidence a fotodokumentace, ošetřování, konzervování, monitorování prostředí depozitáře
- fotodokumentace pro muzeum a informační centrum – výstavy, akce, pořízení a úprava fotografií pro propagační materiály a publikace
- výtvarný návrh uspořádání tematických výstav a jejich instalace a následná demontáž
- drobné údržbářské práce

Jana Mádlová – zkrácený úvazek, zajišťuje úklid

V letních měsících vypomáhaly studentky Juli Hirai a Maki Hirai.

### **Stav zaměstnanců pro rok 2015:**

2 zaměstnanci na plný úvazek

2 zaměstnanci na zkrácený úvazek

1 zaměstnanec na poloviční úvazek

### **Školení zaměstnanců:**

- Ekologické výtvarnictví, Dům pod Jasanem – pokračování kurzu z r. 2014
- Tvorba propagačních tiskovin, Kulturní klub Žacléř – školení od ATIC ČR
- Seminář Sběrka matrik východočeského kraje, Státní oblastní archiv Zámbrsk
- Seminář Komunikace se zákazníkem aneb Co může ovlivnit každý z nás, Muzeum východních Čech v Hradci Králové

Vendula Poláková a Ilona Fidlerová pokračovaly ve studiu **nástavbového kurzu Muzejního výstavnictví**, který započaly v r. 2014 a v červnu 2015 úspěšně složily závěrečnou zkoušku. Kurzy pořádá Asociace muzeí a galerií ČR spolu s Ministerstvem kultury ČR.

## 5. MĚSTSKÉ MUZEUM ŽACLÉŘ

### 5.1 Dějiny Městského muzea Žacléř

V Žacléři bylo vybudováno muzeum již na začátku 30. let 20. století, po druhé světové válce však bylo rozvráceno. Část sbírek zůstala zachována ve fondech muzeí ve Vrchlabí a Trutnově. Po roce 1989 si z iniciativy Doc. Dr. Wenera Baiera skupinka milovníků historie Žacléřska v čele s Danielem Machem dala za cíl obnovit v Žacléři muzeum. Pomalu, ale jistě přibývalo sbírkových předmětů i historických dokumentů, a to jak od zdejších obyvatel, tak od žacléřských rodáků žijících v Německu. Město Žacléř poskytlo depozitární prostory a zároveň se v budově čp. 10 na Rýchorském náměstí připravovala muzejní expozice v budově čp. 10 na Rýchorském náměstí. Tato památkově chráněná budova byla postavena v r. 1912 jako sídlo okresního soudu a sloužila jeho potřebám až do r. 1949. Městské muzeum Žacléř bylo slavnostně otevřeno veřejnosti dne 7. května 1999.



*Budova okresního soudu 1. pol. 20. st.*



## 5.2 Městské muzeum Žacléř dnes

Muzeum je členem Asociace muzeí a galerií České republiky a Kolegia muzeí a galerií kraje A. Jiráska, B. Němcové a bratří Čapků a J. A. Komenského, aktivně spolupracuje s dalšími muzei v regionu i v nedalekém Polsku, partnerským muzeem se stalo Muzeum Tkactwa Dolnoslaskiego v Kamenné Goře. Městské muzeum a turistické informační centrum Žacléř pravidelně spolupracuje s místními organizacemi, firmami a dalšími subjekty v regionu.

Součástí muzea je také Turistické informační centrum, kde můžete získat informace o zajímavostech regionu včetně propagačních materiálů, lze zakoupit upomínkové předměty, mapy i tradiční krkonošské výrobky.

**Stálá expozice Městského muzea Žacléř je rozdělena do 4 oddílů ve čtyřech sálech.**

- V prvním sále se návštěvník seznámí s dějinami města Žacléře a jeho okolí od počátku až do r. 1945, včetně zdejší bohaté průmyslové činnosti.
- Následuje druhý sál osobností Žacléřska – básníci a spisovatelé Franz Grundmann a Josef Jarosch, lékař MUDr. Hans Havlicek, pilot Karl Illner, sochař Emil Schwantner a učitel národů J. Á. Komenský, který zde v r. 1628 opouštěl vlast. K osobnostem zdejšího kraje patří též Joannes Koehler, malíř, mezi jehož nejoblíbenější motivy patřila krajina, který ve zdejším kraji po II. světové válce žil na okraji společnosti a jehož umělecká díla pro něj a jeho rodinu znamenala téměř jediný zdroj obživy.
- Ve třetím sále je nainstalovaná expozice věnovaná hornické činnosti na Žacléřsku – ocelová důlní výztuž, staré nástroje a nářadí, důlní lampy, záchranářské přístroje, dřevěný důlní vůz, parádní hornická uniforma, model podzemí a mnoho dalších předmětů připomínajících dobývání černého uhlí.
- V posledním sále stálé expozice jsou nainstalovány předměty národopisného charakteru. Malovaný nábytek z Rýchor, dobové oblečení, krkonošský kroj, předměty každodenní potřeby, řemeslné nástroje a nářadí, např. dřevěný soustruh, ruční secí strojek, míry na obilí, hračky, dřevěná školní lavice z Rýchor, porcelánové sošky vyráběné v žacléřské porcelánce.

Ve dvou výstavních místnostech probíhají ročně čtyři až pět krátkodobých výstav s různým tematickým zaměřením.

## 6. VÝSTAVY A AKCE V ROCE 2015

### Grónsko - svět Aleny a Jaroslava Klempířových „Kouzlo polárního světa GRÓNSKO země mizejícího ledu“

15. 1. - 10. 5. 2015

Kaaslit Nunaa Umisoq Nunavut

V překladu z grónštiny „Grónsko – náš druhý domov“, to je splněný sen manželů Aleny a Jaroslava Klempířových, kteří nám tuto zemi přijeli osobně představit do Žacléře. Ve čtvrtek 15. ledna 2015 se v žacléřském muzeu uskutečnilo za účasti autorů slavnostní zahájení výstavy „Grónsko – země mizejícího ledu“. Žáci ze zdejší umělecké školy si připravili pod vedením pana ředitele Evžena Zomera grónské lidové písně. Přivítali nás nejprve grónskou hymnou, následovala „Vánoční hvězda vyšla“ a nakonec zazpívali píseň o lovu tuleně, jejíž refrén jsme už zpívali všichni společně. Pozvání přijal také dlouholetý přítel Klempířových, novinář a spisovatel Stanislav Motl, který napsal úvod jejich nové knihy „Grónsko – ostrov splněné touhy“, kterou jsme zde také společně pokřtili. Pan Motl v Žacléři několik let žil a pracoval na dolech. Manželé Klempířovi poté návštěvníky osobně provedli celou výstavou, zodpovídali dotazy a došlo i na humorné historky. Celý večer panovala přátelská a uvolněná atmosféra. Následující den přednášeli manželé Klempířovi o Grónsku a tamním životě žákům žacléřské a bernartické základní školy. Protože téma a povídaní Klempířových se setkala s velkým zájmem, uspořádali jsme přednášku a besedu s autory, která proběhla 26. března 2015 v 18 hodin v sále Základní umělecké školy.



## Výtvarná dílna u příležitosti Dne země

21. 4. 2015

U příležitosti Dne Země se uskutečnila výtvarná dílna, kde pod vedením paní Anny Talábové a Jany Musilové si děti i dospělí vytvořili zvířátka a šperky z recyklovatelných materiálů. Krásná atmosféra, která provázela dílničku, vznikla především díky návštěvníkům, kteří se v počtu okolo 90 osob akce zúčastnili. Děti zaujalo i tkaní koberečků na stavu.



## Pozorujeme, měříme, vyhodnocujeme aneb Přírodní prostředí očima žáků ZŠ Žacléř

30.5. – 30.8. 2015

Výstava přichystaná na hlavní letní sezónu byla slavnostně zahájena v sobotu 30. května 2015 jako součást programu VI. Muzejní noci.

Výstava shrnula dosavadní výsledky přírodovědných pozorování a měření žáků místní základní školy, kteří pod vedením Mgr. Radovana Vlčka více než 3 roky zkoumali životní prostředí Žacléřska.

Projekt započal již v roce 2012, kdy v září proběhlo v Městském muzeu v Žacléři jeho slavnostní zahájení. Přírodovědný projekt je zaměřený na poznávání, ochranu a prezentaci jedinečných přírodních hodnot Rýchor. Spolupracujícími organizacemi jsou město Žacléř a jeho instituce (např. Městské muzeum), Správa KRNAP, Středisko ekologické výchovy SEVER, Česká geologická služba a Český hydrometeorologický ústav. V průběhu několika uplynulých let se do projektu zapojili žáci i učitelé obou stupňů ZŠ Žacléř. Jeho cílem je vypěstovat v dětech pozitivní vztah ke krajině, v níž žijí, naučit je vnímat souvislosti mezi jednotlivými složkami zdejší unikátní přírody a probudit v nich zájem o přírodní vědy.



## VI. Muzejní noc

30. května 2015

Žacléřské muzeum se každoročně připojuje k celorepublikové akci Muzejních nocí. Letošní, v pořadí již VI. Muzejní noc, se odehrála v sobotu 30. 5. 2015. Zahájila ji vernisáž výstavy "**Pozorujeme, měříme, vyhodnocujeme**" aneb "Přírodní prostředí očima žáků ZŠ Žacléř." Na jednotlivých stanovištích si návštěvníci mohli vyzkoušet přírodovědné pokusy, jako měření kvality přineseného vzorku vody, zjištění pH oblíbeného nápoje, vlastní preparát pod mikroskop a jeho vyfocení, pokus s dýcháním rostlin a fotosyntézou. Následovala výtvarná dílna pod vedením Anny Talábové, kde se tvořily drátované stromečky a rybičky z kamínků a korálků. Velký úspěch mělo i malování akrylovými barvami na kamínky s Alenou Musilovou. Na dvoře muzea se rýžovalo zlato a probíhal kurz žonglování, na který navázalo představení skupiny Trio la Cascade, jež vydařený večer zakončilo.



## Lidé jako dobytek Gross Rosen, 1940 – 1945

### historie, která se nás týká

5.6. – 21.6. 2015, venkovní prostor vedle městského úřadu a vestibul muzea

V pátek 5. června 2015 proběhlo slavnostní zahájení výstavy, kterou připravili žáci Střední školy propagační tvorby ve Velkém Poříčí a okresní výbor Českého svazu bojovníků za svobodu Náchod.

Uplynulo sedmdesát let od ukončení druhé světové války. Nepochybně jednou z nejrůznějších kapitol této doby jsou koncentrační tábory, jako zvláštní typ vězeňských zařízení sloužící k perzekuci, zajetí a fyzickému vyhlazování odpůrců a nepřátel nacistického režimu, etnických skupin, a to především Židů.

Koncentrační tábor Gross-Rosen, vězni označovaným jako „kamenné peklo“ (vězni byli otročeni v kamenolomech), ležel nedaleko našich hranic. Z tohoto tábora byl vypraven transport smrti. Při pochodu za krutých podmínek bylo u Choustníkova Hradiště popraveno 179 nemohoucích vězňů.

Válečné utrpení lidí za II. světové války se nevyhnulo ani našemu kraji. Židovský tábor nucených prací byl založen v létě roku 1942 při textilní továrně firmy G. A. Buhl, kde internované polské a maďarské dívky pracovaly v nelidských podmínkách. Od března roku 1944 se žacléřský tábor společně s bernartickým lágrem stal pobočkou koncentračního tábora Gross-Rosen. Tábor byl osvobozen 8. května 1945 sovětskou armádou.

Za spolupráci děkujeme předsedkyni OV ČSBS Danutě Šulcové, která výstavu doporučila a na její zahájení pozvala i pplk. Josefa Svobodu, který bojoval za osvobození Československa, a další zástupce trutnovského i náchodského výboru Českého svazu bojovníků za svobodu, v čele s iniciátorem výstavy p. Miroslavem Holčou.



## Návrhy pamětních listů pro Klub českých turistů

Od července do září bylo možné zhlédnout ve vestibulu muzea návrhy pamětních listů, které pro Klub českých turistů namalovali žáci žacléřské základní školy.



## 35 let výtvarné skupiny Úpice

12.9. – 31.10. 2015

U příležitosti 35. výročí založení skupiny úpických výtvarníků bylo možné zhlédnout průřez jejich tvorbou na výstavě v žacléřském muzeu od 12.9. do 31.10. 2015. Vernisáž se uskutečnila v sobotu 12. září v rámci **Dnů evropského dědictví**, kdy byla pro zájemce připravena i linorytecká dílna. Tuto techniku si v průběhu výstavy přišli vyzkoušet také žáci žacléřské a bernartické základní školy, ale i děti z Barevné školky v Žacléři. Nejprve si navrhli motiv podle své fantazie, ten následně vryli do lina a společnými silami jsme na lisu obrázků vytiskli. Pro školkové děti a nižší ročníky ZŠ jsme zvolili variantu s vystřihováním motivu z kartonového papíru. Vznikly krásné obrázky, které si děti odnesly s sebou na památku.



## Babičky nejen dětem

V měsíci říjnu se žacléřské muzeum stalo po čtyři úterní odpoledne místem setkání šikovných lektorek, pod vedením paní Anny Talábové, se sešli zájemci z řad dětí i dospělých, kteří si přáli osvojit techniku háčkování. Od úplných základů se přes různé vzory vypracovali až k závěrečnému samostatnému výrobku. Po celou dobu panovala příjemná uvolněná atmosféra, až bylo mnohým líto, že je projekt u konce. Rozhodli jsme se proto, že na jaře 2016 navážeme kurzem pokračovacím.





## Světlo – výstava keramiky výtvarné skupiny Reset při Základní umělecké škole Žacléř

14.11. 2015 – 31.1. 2016

Výtvarnice a lektorka Irena Hirai založila v roce 2000 výtvarnou skupinu Reset při Základní umělecké škole v Žacléři. Její členové při pravidelných setkáních jednou týdně tvoří především z keramické hlíny. V roce 2010 uspořádali v žacléřském muzeu svou první výstavu pod názvem „Doteky hlíny“. Na stejném místě představili u příležitosti 15. výročí založení skupiny i svou druhou výstavu nazvanou „Světlo“. Svou tvorbu zde prezentovali autoři Roman Businský, Monika Cohlová, Ivona Hartigová, Magdalena Kožuřchová, Kateřina Kuželová, Jana Lančová, Alena Musilová, Jana Musilová, Eva Rennerová, Ludmila Rosiová, Iveta Serbousková, Petr Šlesingr, Pavlína Tomková a Markéta Zářečná. Vystavená díla doprovodily fotografie Jiřího Pospíšila. Slavnostní zahájení se konalo v sobotu 14. listopadu 2015 ve 14 hodin, kde vystoupilo hudební uskupení Marta a Rasputin band. Pro školy jsme připravili tematický pracovní list a ve spolupráci s Irenou Hirai výtvarnou dílnu, kde si děti vyrobily podzimní lucerničky.



## Předvánoční dílnička

29.11. 2015

Na první adventní neděli jsme spolu s lektorkou Annou Talábovou přichystali předvánoční dílničku. Děti i dospělí si vyrobili krásné svícný, s nimiž se poté odebrali na slavnostní rozsvěcení vánočního stroměčku před městským úřadem.



## **AKCE SE SPOLUÚČASTÍ MUZEA**

### **Den lidových řemesel 5. 7. 2015**

Na Rýchorském náměstí se 5. července uskutečnil již 13. ročník tradiční a oblíbené akce, kde si mohou návštěvníci zakoupit rukodělné výrobky, občerstvit se dobrým jídlem a pitím a užít si bohatý kulturní a hudební program, vrcholící ohňostrojem v nočních hodinách. Muzeum zajišťuje organizaci stánků a prodejních míst a komunikaci s řemeslníky.

### **Městský ples 31. 1. 2015 – zajištění předprodeje vstupenek**

**Slavnostní zahájení cyklosezóny 9. 5. 2015** – muzeum při této již tradiční akci poskytuje zázemí organizátorům akce a zajišťuje registraci účastníků před startem. V tomto roce se podařilo v rámci Svazku měst a obcí Krkonoše domluvit spolupráce s firmou Birell, která v cíli poskytla účastníkům akce občerstvení tímto oblíbeným nápojem.

**Cyklovýlet Údolím Bobru 13. – 14. 6. 2015** – registrace účastníků a vybírání účastnického poplatku

**Hobby jízda 28. 9. 2015** – příprava map a registrace účastníků Hobby jízdy, která se uskutečnila jako ukončení cyklosezóny na Žacléřsku u příležitosti konané akce Žacléřská 70

## 7. NÁVŠTĚVNOST EXPOZIC A VÝSTAV MUZEA V R. 2015

Stálou expozici společně vždy s aktuální tematickou výstavou navštívilo 1.768 osob. Pouze na krátkodobé tematické výstavy zavítalo 862 osob.

**Celkem tedy muzeum přivítalo 2.630 návštěvníků.**

Badatelských návštěv se uskutečnilo 13.

NÁVŠTĚVNOST MUZEUM - STÁLÁ EXPOZICE + AKTUÁLNÍ VÝSTAVA						
MĚSTSKÉ MUZEUM ŽACLÉŘ						
MĚSÍC/ROK	2010	2011	2012	2013	2014	2015
LEDEN	58	32	60	199	160	122
ÚNOR	82	141	211	313	158	128
BŘEZEN	66	173	103	112	145	90
DUBEN	61	69	81	24	45	108
KVĚTEN	93	328	322	428	257	316
ČERVEN	234	357	428	239	289	53
ČERVENEC	218	398	474	295	335	262
SRPEN	481	402	519	320	419	442
ZÁŘÍ	125	285	430	485	332	132
ŘÍJEN	112	251	140	107	69	56
LISTOPAD	25	97	37	42	38	17
PROSINEC	45	8	94	96	45	42
CELKEM	1600	2541	2899	2660	2292	1768

NÁVŠTĚVNOST VÝSTAV BEZ STÁLÉ EXPOZICE						
MĚSTSKÉ MUZEUM ŽACLÉŘ						
MĚSÍC/ROK	2010	2011	2012	2013	2014	2015
LEDEN	41	16	16	31	32	56
ÚNOR	30	15	39	94	122	27
BŘEZEN	117	29	40	57	146	23
DUBEN	28	0	35	23	80	5
KVĚTEN	41	22	17	57	251	8
ČERVEN	100	73	119	14	172	176
ČERVENEC	24	163	31	31	79	5
SRPEN	23	35	49	50	55	15
ZÁŘÍ	78	48	29	84	49	177
ŘÍJEN	75	39	56	130	113	179
LISTOPAD	9	18	28	8	130	184
PROSINEC	11	33	12	61	142	7
CELKEM	577	491	471	640	1371	862

BADATELSKÉ NÁVŠTĚVY						
MĚSÍC/ROK	2010	2011	2012	2013	2014	2015
LEDEN	0	1	2	0	1	0
ÚNOR	2	0	5	5	1	1
BŘEZEN	1	0	1	1	1	0
DUBEN	1	0	1	3	1	1
KVĚTEN	0	0	1	0	0	0
ČERVEN	0	1	1	0	0	1
ČERVENEC	0	1	0	1	0	1
SRPEN	1	0	1	0	0	2
ZÁŘÍ	0	0	0	3	0	2
ŘÍJEN	1	4	3	1	1	3
LISTOPAD	0	1	0	0	3	0
PROSINEC	0	0	0	0	3	2
CELKEM	6	8	15	14	11	13

## 8. SBÍRKOTVORNÁ ČINNOST

Shromažďování, uchovávání a konzervování sbírkových předmětů, zapisování, inventarizace a revize předmětů patří mezi hlavní činnost muzea. Předměty z našich sbírek slouží k zápůjčkám jiným organizacím, k vlastním badatelským i výstavním činnostem. Předměty muzeum získává především formou darů a vlastní sbírkotvornou činností.

Městské muzeum Žacléř je zapojeno do projektu [www.esbirky.cz](http://www.esbirky.cz), jehož garantem je Národní muzeum v Praze a pravidelně aktualizuje údaje v této databázi. Dále zapisuje přírůstky do Centrální evidence sbírek (CES) a programu BACH. Sbírkové předměty zapsané do CES jsou významnými předměty, které dokumentují historii regionu, zapsáním do evidence CES se stávají majetkem státu, který těmto hodnotným předmětům zajišťuje ochranu.

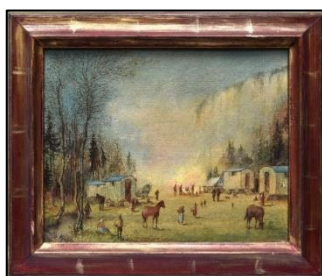
Po náhlém odchodu dlouholetého správce depozitáře pana Františka Heidenreicha v r. 2012, kdy již ze zdravotních důvodů nemohl práci vykonávat, nebyl na jeho místo až do konce roku 2014 přijat nový pracovník. Proto na nového pracovníka depozitáře Jiřího Pospíšila čeká kromě nových přírůstků i zpracování přírůstků z tohoto období.

**V roce 2015 bylo zapsáno 10 sbírkových předmětů. Zde výběrem několik z nich:**

- Soubor dvou akvarelů s vyobrazením tzv. Burgu v Černé Vodě, r.1878, autor Z. Peithner



- Obraz Cikánský tábor autora Joannese Koehlera, r.1961, dárce Starožitnosti Pod Kinskou, s.r.o., Praha



- Nástěnné hodiny, 2.pol. 19. století, lokalita Rýchory



- Mapa Žacléře, 1. polovina 20. století



- Školní břidlicové tabulky s mazací houbičkou, olůvka na psaní



K 31. 12. 2015 muzeum evidovalo 1 380 sbírkových předmětů zapsaných v přírůstkové knize.

Počet vypůjčených sbírkových předmětů od jiných zařízení, především k výstavním účelům, činil 30. Počet zapůjčených sbírkových předmětů jinému zařízení činil 2 exponáty. Konzervováno vlastní kapacitou bylo 6 exponátů. Sbíрка MMŽ je pravidelně a postupně revidována. V roce 2015 prošlo kontrolou 270 exponátů.

## **9. SLAVNOSTNÍ PŘEDÁNÍ SBÍRKY DR. WERNERA BAIERA**

Dr. Werner Baier, žacléřský rodák, byl jedním z iniciátorů znovuoživení žacléřského muzea. Je autorem stálé expozice – dějiny města do r. 1945 a osobnosti Žacléřska. Do stálé expozice zapůjčil exponáty, které pod názvem Sbíрка Dr. Wernera Baiera slavnostně věnoval Městu Žacléř pro jeho organizaci Městské muzeum Žacléř v červenci 2015.



## **10. DEPOZITÁŘ**

V prostorách depozitáře byla na konci roku 2014 a začátku roku 2015 vyměněna stará dřevěná netěsnící okna za nová plastová s nainstalovanými žaluziemi proti slunečnímu záření. V roce 2015 byla celá budova zateplena, opatřena novou fasádou a byla provedena celková rekonstrukce střechy.

Díky tomu jsou zajištěny lepší a zejména stabilnější klimatické podmínky v depozitáři. Na rok 2016 je plánována rekonstrukce otopného systému v budově. V souvislosti s rekonstrukcí bylo potřeba všechny exponáty řádně zakrýt a zajistit ochranu zejména před prachem. Následoval náročný úklid všech prostor.

## **11. BADATELSKÁ ČINNOST**

Jedním z hlavních úkolů muzea je odkrývat historii Žacléřska, která je velice bohatá. Mnohé se již podařilo vybadat a osvětlit, mnoho témat však na zpracování stále čeká. Mapování historie uskutečňujeme prostřednictvím bádání v tuzemských i zahraničních archivech, při setkáních s pamětníky, jejichž vzpomínky a poskytnuté fotografie jsou pro naši práci velmi cenné. Řadu poznatků přináší terénní průzkum, jehož součástí je také fotodokumentace.

V roce 2015 jsme se věnovali zejména divadlu a filmu na Žacléřsku, které bude tématem hlavní letní výstavy v nadcházejícím roce 2016. Cenné podklady se nám podařilo získat při bádání zejména ve Státním okresním archivu Trutnov, při setkání s pamětníky i při terénním průzkumu.

Badatelských návštěv či dotazů se v r. 2015 uskutečnilo 13. V rámci této činnosti byly Institutu terezínské iniciativy v Praze pro výstavní účely poskytnuty podklady k tématu nucených prací na Žacléřsku.

## **12. PUBLIKAČNÍ ČINNOST**

Krkonoše/Jizerské hory – pravidelné informace o výstavách

Žacléřský zpravodaj – pravidelné články o výstavách, akcích a dění v muzeu a infocentru

Veselý Výlet – poskytnutí podkladů pro články o tématech spjatých s historií Žacléře



### 13. TURISTICKÉ INFORMAČNÍ CENTRUM ŽACLĚŘ

TIC Žaclěř bylo v r. 2015 **držitelem certifikátu stupně C** dle Jednotné klasifikace turistických informačních center České republiky od České centrály cestovního ruchu a Asociace turistických informačních center České republiky.

Infocentrum poskytuje individuální informační služby občanům Žaclěře a turistům, kteří k nám zavítají. Informuje o kulturních, společenských a sportovních akcích, tipech na výlety v blízkém i vzdálenějším okolí i sousedním Polsku, dopravním spojení, ubytovacích a stravovacích možnostech a dalším. Zajišťuje předprodej vstupenek na kulturní akce v Žaclěři. Spolupracuje s místními organizacemi a podnikatelskými subjekty, zejména s poskytovateli ubytovacích a stravovacích služeb. Informace o regionálních akcích dodává na turistické webové portály jako Kudy z nudy, Infolist a další.

K dispozici jsou zde bezplatné informační materiály, také v cizojazyčných mutacích. V prodeji jsou nejrůznější suvenýry, regionální výrobky, turistické známky a vizitky a místní výrobky.

Návštěvníci infocentra mohou využít i bezplatný internet, kopírovací služby a bezplatné toalety.

**Město Žaclěř je členem Svazku obcí Východní Krkonoše se sídlem v Trutnově a Krkonoše - svazek měst a obcí - se sídlem ve Vrchlabí.** S těmito organizacemi pravidelně spolupracujeme a účastníme se pracovních setkání. Pravidelně jim zasíláme aktuální informace o regionu, zejména o kulturních a sportovních akcích a tipech na výlety, které jsou zveřejňovány na jejich webových stránkách [www.vychodnikrkonose.cz](http://www.vychodnikrkonose.cz) a [www.krkonose.eu](http://www.krkonose.eu). Dodáváme podklady pro prezentace v tištěných informačních materiálech, top akcích atd. Přispíváme do turistických novin Krkonošská sezóna, které vycházejí 2x ročně. V rámci obou Svazků je město Žaclěř zastoupeno na veletrzích cestovního ruchu v tuzemsku i zahraničí (Polsko, Německo).

Turistické informační centrum Žaclěř pokračovalo v r. 2015 v zapojení do projektu s názvem **Krkonošovo království**, který připravil Svazek obcí Východní Krkonoše. Cílem bylo motivovat turisty navštívit místa ve východních Krkonoších, kde obdrželi

razítka do Krakonošova pasu a po nasbírání daného počtu razítek obdrželi věcnou odměnu.

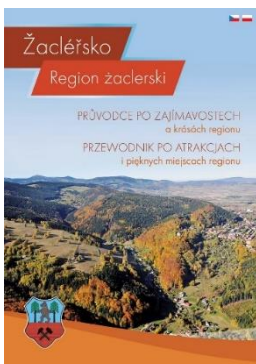
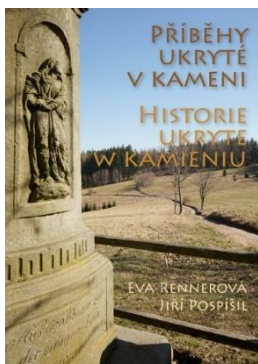
Dále pokračoval projekt **Cyklisté vítáni**, který podporuje rozvoj cykloturistiky a certifikuje subjekty, poskytující kvalitní služby cykloturistům, jejichž přehled je možné získat na internetových stránkách [www.cyklistevitani.cz](http://www.cyklistevitani.cz).

Žacléřské muzeum a infocentrum je zapojeno do projektu **Rodinné pasy**, který zaregistrovaným, zejména rodinám s dětmi, poskytuje zvýhodněné nabídky. Při prokázání kartou Rodinné pasy poskytujeme návštěvníkům slevu na vstupné do muzea.

V roce 2015 jsme se také zapojili do projektu Svazku Krkonoše – svazek měst a obcí s názvem **Pohádkové Krkonoše a Podkrkonoší**, jehož součástí je i razítkovací hra. Městské muzeum a turistické informační centrum Žacléř se stalo jedním z razítkovacích míst a také místem, kde mohou děti po zodpovězení jednoduché otázky získat malou odměnu v podobě Krakonošova kamínku.

Ve spolupráci s firmou **Raffael Art** z Červeného Kostelce byly **aktualizovány mapy** města s fotografiemi a inzercí místních firem. Mapy jsou instalované na dřevěných stojanech a rozmístěné na území města pro lepší orientaci turistů.

**V roce 2015 vydalo Město Žacléř soubor propagačních materiálů** v rámci projektu „Vítejte na Žacléřsku“ který byl spolufinancován z prostředků ERDF prostřednictvím Euroregionu Glacensis. Jedná se o Katalog turistických možností: Průvodce po krásách a zajímavostech regionu, Vycházkové trasy, Cyklotoulky Žacléřskem a Příběhy ukryté v kameni. Vycházkové trasy a cyklotoulky jsou doplněny mapou regionu. Katalogy byly vydány ve čtyřech jazykových mutacích a jsou k dispozici zdarma v tištěné podobě v TIC Žacléř a ke stažení na webových stránkách [www.infocentrum-zacler.cz](http://www.infocentrum-zacler.cz).



Ve dnech **3. – 4. listopadu 2015** jsme se zúčastnili **Setkání turistických informačních center** Královéhradeckého a Pardubického kraje, které se uskutečnilo v klášteře Broumov – vzdělávacím a kulturním centru. Zástupci obou krajů informovali zúčastněné o aktivitách krajů v cestovním ruchu za uplynulý rok 2015 a o chystaných projektech pro rok 2016, následovaly informace z oboru od Asociace turistických informačních center ČR. Součástí setkání byly semináře a workshopy pro pracovníky informačních center.

Vzhledem k poloze blízko hranice s Polskem se TIC Žacléř zaměřilo také na propagaci oblasti **Dolní Slezsko**, která nabízí turistům široké možnosti turistického, sportovního a kulturního vyžití. Žacléř je ideálním místem pro podnikání výletů do této oblasti. V propagaci této oblasti budeme pokračovat i v budoucnu.

V r. 2015 získalo TIC Žacléř **dotaci z Královéhradeckého kraje** z programu na podporu činnosti turistických informačních center. Z této dotace bylo pořízeno počítačové vybavení, které je využíváno v každodenní práci zaměstnanců při zpracovávání a archivaci propagačních fotografií, fotografií z akcí v regionu, přípravě a tvorbě pozvánek, plakátů, propagačních a informačních tiskovin a při další práci.

### Návštěvnost TIC Žacléř

Turistické informační centrum Žacléř navštívilo v r. 2015 celkem 5.747 turistů. Nejvytíženější byly měsíce od května do října, zejména období letních prázdnin.

NÁVŠTĚVNOST TIC							
MĚSÍC/ROK	2010	2011	2012	2013	2014	2015	
LEDEN	289	324	298	342	303	366	
ÚNOR	366	464	454	470	422	405	
BŘEZEN	403	448	353	228	340	331	
DUBEN	267	256	220	112	212	154	
KVĚTEN	429	333	580	400	523	664	
ČERVEN	401	485	802	347	749	454	
ČERVENEC	550	903	1293	929	1174	1193	
SRPEN	681	815	1384	882	1051	1042	
ZÁŘÍ	510	385	520	388	559	439	
ŘÍJEN	278	264	299	342	485	380	
LISTOPAD	435	132	142	69	190	90	
PROSINEC	250	108	134	173	315	229	
CELKEM	4859	4917	6479	4682	6323	5747	

**Publikační činnost** – v roce 2015 infocentrum propagovalo Žacléř prostřednictvím článků v následujících tiskovinách:

- Krkonošský deník
- Mladá fronta DNES – článek o Žacléři, spolupráce přes Svazek měst a obcí Krkonoše
- Krkonošská sezóna
- newsletter Královéhradeckého kraje
- letní noviny Královéhradeckého kraje
- časopis Travel profi – byla navázána spolupráce s časopisem v cestovním ruchu TRAVEL profi, kde po celý rok vycházela série tematických článků o Žacléři.

## 14. PODĚKOVÁNÍ

Děkujeme Městu Žacléř a jeho zástupcům za podporu naší činnosti a dále všem, kteří do muzea přicházejí, ať už za účelem spolupráce, darování exponátů či podělit se o vzpomínky nebo navštívit některou z pořádaných akcí.



V Žacléři 24. ledna 2016

Ilona Fidlerová